

# Budowa gospodarki niskoemisyjnej w Siedlcach





● położenie Siedlec na tle woj. mazowieckiego

Siedlce w liczbach:

76 942 liczba mieszkańców (GUS stan na 31.12.2015 r.)

32 km<sup>2</sup> powierzchnia miasta

2415 osób/km<sup>2</sup> gęstość zaludnienia

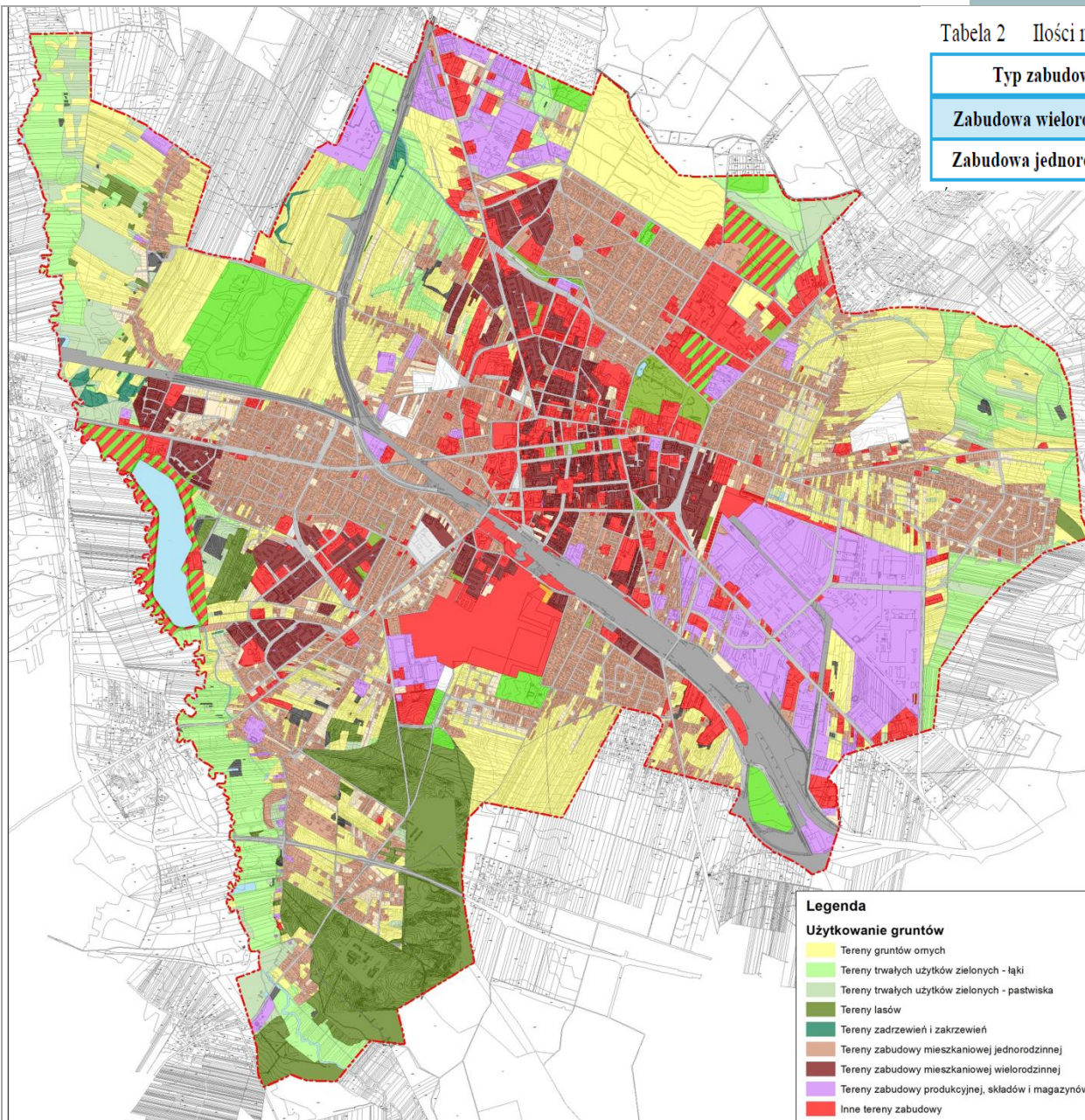


Tabela 2 Ilości mieszkańców zamieszkujących poszczególne typy zabudowy

Typ zabudowy	Ilość mieszkańców	%
Zabudowa wielorodzinna	60 783	79%
Zabudowa jednorodzinna	15 828	21%



WOJEWÓDZKI INSPEKTORAT OCHRONY ŚRODOWISKA W WARSZAWIE  
SYSTEM MONITORINGU JAKOŚCI POWIETRZA  
W WOJEWÓDZTWIE MAZOWIECKIM



WIOŚ Warszawa Raport dobowy

DATA 09-10-2016 < > Kalendarz Prezentuj dane

Stacja	PM10		NO2		CO		O3		SO2-S1		SO2-S24	
	µg/m3	% LV	µg/m3	% LV	µg/m3	% LV	µg/m3	% LV	µg/m3	% LV	µg/m3	% LV
Belsk-IGFPAN			10.2	5.09	319	3.19	25	20.75	3.1	0.88	2	1.59
Granica-KPN			10.4	5.19			22.3	18.51	3.5	1	2.9	2.31
Guty Duże			6.3	3.14			27.4	22.74	1.2	0.34	0.8	0.64
Legionowo-Zegrzyńska			11.5	5.74			22.5	18.67	2.2	0.63	1.8	1.43
Otwock-Brzozowa			18.8	9.38	639	6.39	16	13.28	2	0.57	1.5	1.2
Piastów-Pułaskiego			31.6	15.76			17.1	14.19	10.2	2.91	5.9	4.7
Płock-Reja	13.4	26.53	28	13.97	879	8.79	21.7	18.01	11.5	3.28	2.3	1.83
Płock-Gimnazjum			11.5	5.74	416	4.16	22.3	18.51	4	1.14	1	0.8
Radom-Tochtermana	17.9	35.45	36.8	18.35	491	4.91	28.9	23.98	6.1	1.74	3.7	2.95
Siedlce-Konarskiego	20.5	40.59	19.9	9.93	916	9.16	27.4	22.74	2.4	0.68	1.6	1.27
Warszawa-Komunikacyjna	26.2	51.88	72.6	36.21	1114	11.14						
Warszawa-Marszałkowska	21.7	42.97	30.9	15.41	1124	11.24						
Warszawa-Podleśna							18.4	15.27				
Warszawa-Targówek	23.2	45.94	36.2	18.05	862	8.62	13.8	11.45	3.3	0.94	2.6	2.07
Warszawa-Ursynów	23.5	46.53	31.5	15.71			16	13.28	5.4	1.54	4.6	3.67
Żyrardów-Roosevelta	22.2	43.96										

Bardzo dobry	Powyższa tabela przedstawia następujące parametry dla doby wskazanej w górnym oknie (domyślnie jest to doba poprzedzająca aktualną):
Dobry	O <sub>3</sub> - maksymalna średnia 8-godzinna
Umiarkowany	CO - maksymalna średnia 8-godzinna
Dostateczny	NO <sub>2</sub> - maksymalna średnia 1-godzinna
Zły	SO <sub>2</sub> -S1 - maksymalna średnia 1-godzinna
Bardzo zły	SO <sub>2</sub> -S24 - średnia 24-godzinna
brak pomiaru	PM10 - średnia 24-godzinna

Przy prezentacji zastosowano skalę zawartą na stronie [Skala Jakości Powietrza](#).

W kolumnach "%LV" przedstawiono odniesienie zanotowanych wysokości stężeń do wartości odpowiednich obowiązujących w Polsce poziomów dopuszczalnych, które dostępne są na stronie [Poziomy dopuszczalne](#). Na stronie tej podane zostały również dopuszczalne ilości przekroczeń odpowiednich progów w czasie roku.

Strona główna

Opis systemu

Opisy stacji

Skala jakości powietrza

Indeks jakości powietrza

Raport dobowy

Raport godzinowy

Analiza pomiarów

Krótkoterminowa prognoza jakości powietrza

Raporty i publikacje

Poziomy dopuszczalne

Ostrzeżenia i komunikaty

Charakterystyka monitorowanych substancji

Dane do pobrania

Kontakt

Interaktywne mapy o jakości powietrza

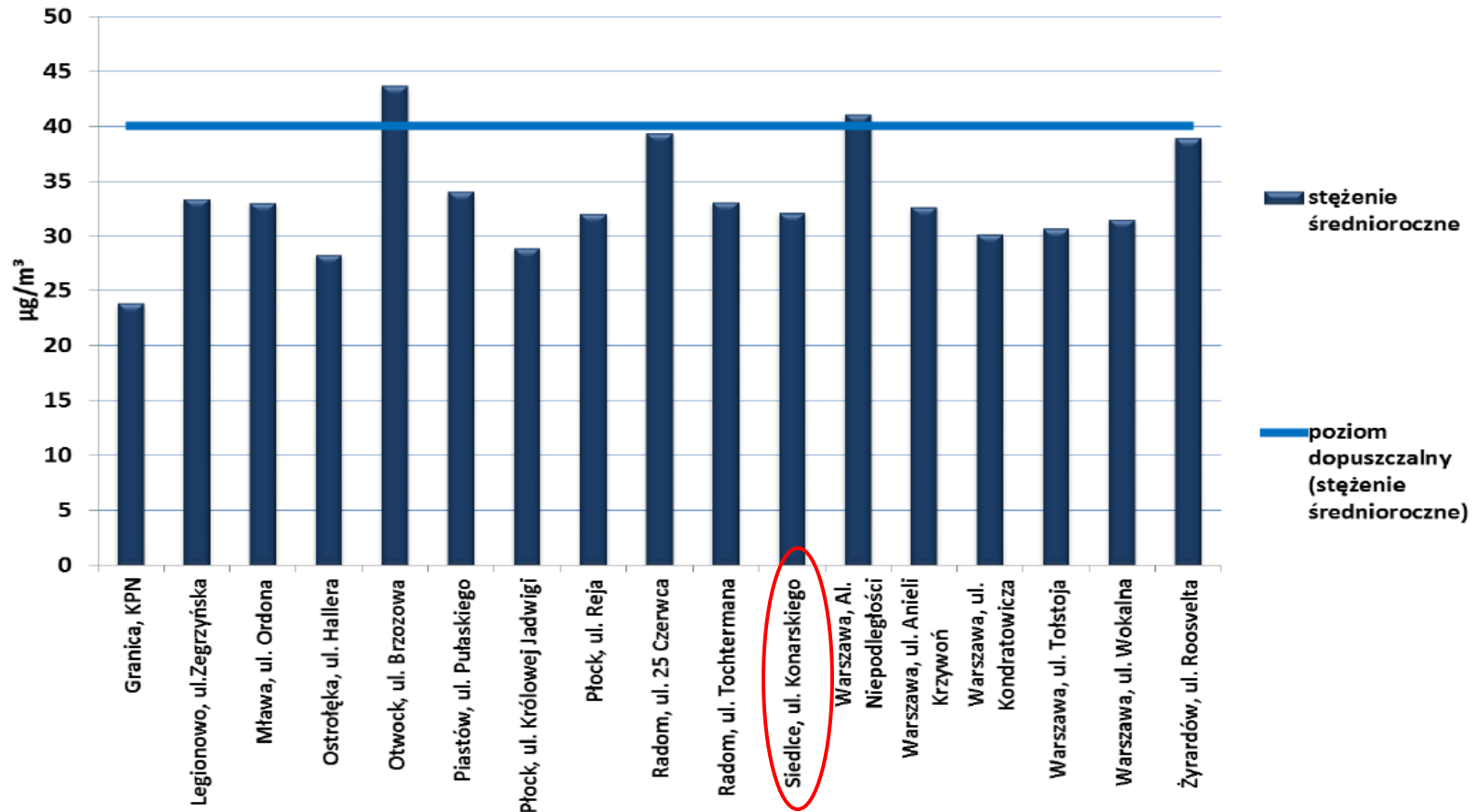
Informacja o ogłaszanych ALERTACH o przekroczeniu norm jakości powietrza

Informacja o aplikacji i stronie AQICN.org i innych prezentujących jakość powietrza

Udostępnianie informacji o jakości powietrza

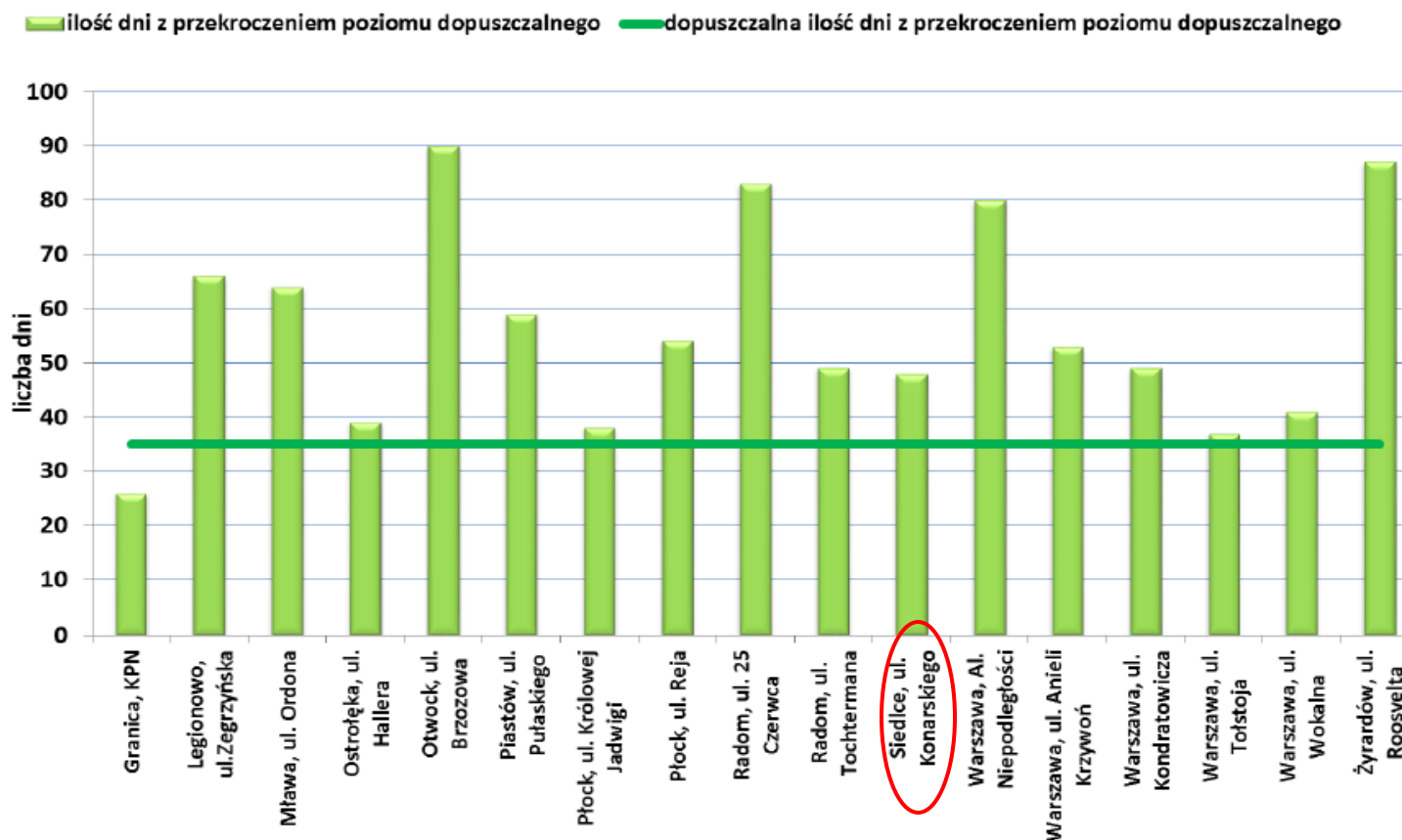
# Roczna ocena jakości powietrza w województwie mazowieckim, Raport za rok 2015, Wojewódzki Inspektorat Ochrony Środowiska w Warszawie

Wykres 10. Wartości stężeń pyłu PM10 w województwie mazowieckim w 2015 roku



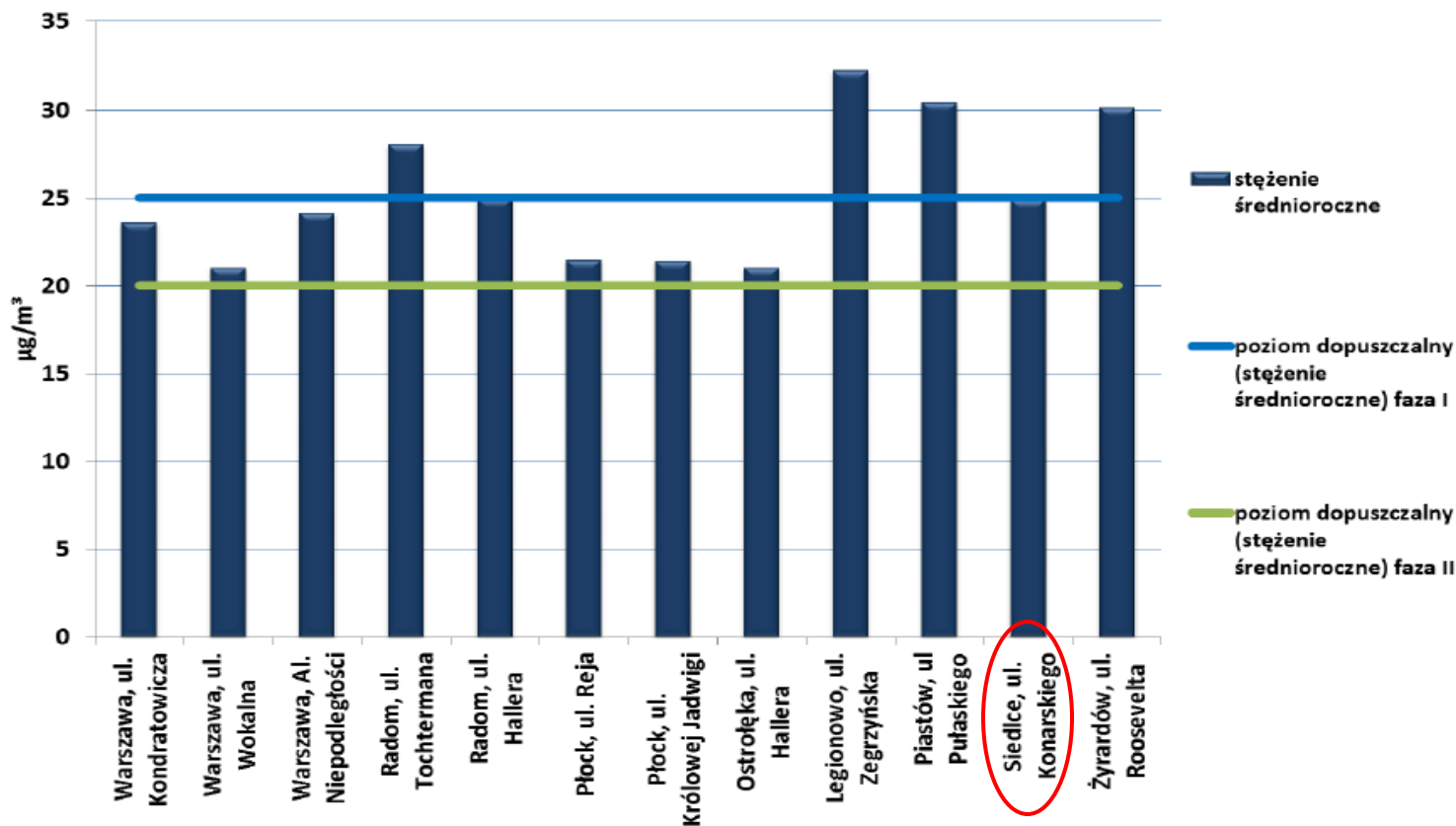
# Roczna ocena jakości powietrza w województwie mazowieckim, Raport za rok 2015, Wojewódzki Inspektorat Ochrony Środowiska w Warszawie

Wykres 11. Ilość dni z przekroczeniem normy dobowej pyłu PM10 w województwie mazowieckim w 2015 roku



# Roczna ocena jakości powietrza w województwie mazowieckim, Raport za rok 2015, Wojewódzki Inspektorat Ochrony Środowiska w Warszawie

Wykres 12. Wartości stężeń pyłu PM<sub>2,5</sub> w województwie mazowieckim w 2015 roku



ZAŁĄCZNIK  
do UCHWAŁY NR XVI/189/2016  
RADY MIASTASIEDLCE  
z dnia 29 stycznia 2016 r.

# PLAN GOSPODARKI NISKOEMISYJNEJ

Dla Miasta Siedlce do 2020 r.



„Projekt współfinansowany przez Unię Europejską ze środków Funduszu Spójności  
w ramach Programu Infrastruktura i Środowisko”

## Plan gospodarki niskoemisyjnej

Planowane działania pozwolą ograniczyć emisję CO<sub>2</sub> o 36 521,66 Mg.

Planowany wskaźnik redukcji zużycia energii finalnej w stosunku do przyjętego roku 2000 wynosi ok. 6%, natomiast w stosunku do roku 1990 redukcja ta wyniesie około 16%.

Proponowane działania pozwolą zwiększyć udział energii pochodzącej ze źródeł odnawialnych w stosunku do przyjętego roku bazowego (2000) o ok. 10%, w stosunku do roku 1990 o 18%, natomiast w porównaniu do perspektywy nieuwzględniającej działań niskoemisyjnych o 6,5%.



## DZIAŁANIA DŁUGOTERMINOWE

<b>I</b>	Program termomodernizacji budynków użyteczności publicznej
<b>II</b>	Modernizacja oświetlenia ulicznego
<b>III</b>	Inwentaryzacja oświetlenia ulicznego
<b>IV</b>	Montaż odnawialnych źródeł energii na obiektach publicznych
<b>V</b>	Wymiana energooszczędnego oświetlenia w obiektach publicznych
<b>VI</b>	Wiata fotowoltaiczna (Carport)
<b>VII</b>	Systemy parkuj i jedź i centra przesiadkowe
<b>VIII</b>	Rozwój rozproszonych źródeł energii - małe instalacje
<b>IX</b>	Rozwój rozproszonych źródeł energii - mikro instalacje
<b>X</b>	Rozwój rozproszonych źródeł energii - kolektory słoneczne
<b>XI</b>	Ograniczanie niskiej emisji z budynków mieszkalnych
<b>XII</b>	Termomodernizacja budynków (użyteczności publicznej, mieszkalnych w tym wspólnot i spółdzielni mieszkaniowych)
<b>XIII</b>	Rozwój budownictwa pasywnego i energooszczędnego
<b>XIV</b>	Ekojazda (Ecodriving)
<b>XV</b>	Promocja komunikacji publicznej
<b>XVI</b>	Wdrażanie systemu zielonych zamówień/zakupów publicznych
<b>XVII</b>	Wspomaganie prowadzenia edukacji ekologicznej przez instytucje oświatowe, ośrodki kształcenia, organizacje pozarządowe i grupy obywatelskie

## Proponowane działania w planie gospodarki niskoemisyjnej

# Roboty termomodernizacyjne zrealizowane przez Miasto Siedlce w latach 2007-2012 w placówkach oświatowych

**21 641 319,47 zł**



# Źródła energii cieplnej



# Transport publiczny



siatka połączeń autobusowych na terenie Miasta Siedlce  
obejmuje 35 linii autobusowych, w tym 9 linii szczytowych.  
Łączna długość linii - 393 km.  
długość tras - 157 km.

# Transport publiczny

- 47% pojazdów spełnia normy EURO IV i wyższe,
- 67% pojazdów spełnia normy EURO III i wyższe,
- W latach 2014 – 2016 zakupiono 5 szt. autobusów spełniających normę EURO VI (obecnie najwyższą)
- Silniki w nowych pojazdach przystosowane są do spalania biopaliw



SIEDLCE  
skala 1:250000



# Docelowy system ścieżek rowerowych

## Ścieżki rowerowe w m. Siedlce

	Nazwa ulicy	mb	w danym roku [mb]
Przed 2007 r.	ul. Warszawska	3 130,00	13 831,00
	ul. Północna	768,00	
	ul. Starowiejska	150,00	
	ul. Kasztanowa	756,00	
	ul. Brzeska	4 000,00	
	ul. Kaszubska	348,00	
	ul. Składowa	1 400,00	
	ul. Budowlana	630,00	
	ul. Kard. S. Wyszyńskiego	1 291,00	
	ul. Ks. J. Popiełuszki	1 358,00	
2009 r.	ul. Artyleryjska (od ul. Partyzantów do ul. Okopowej)	807,00	1 157,00
	ul. Nowy Świat	350,00	
2010 r.	ul. Artyleryjska (od. ul. Okopowej do wiaduktu nad drogą A2)	1 100,00	2 997,00
	ul. Sokołowska (od ul. Rynkowej do ul. W. Jagiełły)	1 040,00	
	ul. Graniczna (od ul. S. Okrzei do ul. W. Jagiełły)	112,00	
	ul. Warszawska (od ul. Plażowej do granicy miasta)	425,00	
	ul. B. Prusa (od ul. Wiśniowej do ul. S. Konarskiego)	320,00	
2011 r.	ul. Janowska	577,00	6 808,00
	ul. Pułk. M. Drobika i ul. Północna	636,00	
	ul. Kazimierzowska	90,00	
	ul. L. Kaczyńskiego	2 000,00	
	ul. R. Kaczorowskiego	1 020,00	
	ul. Garwolińska	990,00	
	ul. Mjr. H. Sucharskiego	960,00	
	ul. Jagiełły	112,00	
	ul. J. Poniatowskiego	58,00	
	ul. Jana Pawła II	320,00	
ul. Graniczna	45,00		
2012 r.	ul. I. Prądzyńskiego i F. Hlasko	900,00	900,00
2013 r.	ul. Leśna - etap I	530,00	530,00
2014 r.	ul. Leśna - etap II	350,00	620,00
	ul. Myśliwska	270,00	
2015 r.	ul. Janowska	2 700,00	3 630,00
	ul. 3 Maja	930,00	

**Łączna długość  
ścieżek rowerowych  
30, 473 km**

Σ = 30 473,00

# SIEDLECKI ROWER MIEJSKI

2 x 20 min.  
**gratis**

SIEDLECKI ROWER MIEJSKI  
**SRM**  
WWW.SRM24.PL





# Zapisy w dokumentach planistycznych

6BA23F2331DE205F2A8EF7896E2A88ED8C19E77F

Ogłoszono w Dz.U.W.: 05.04.2016

identyfikator XVII/199/2016/11

## **UCHWAŁA NR XVII/199/2016**

**Rady Miasta Siedlce**

z dnia 26 lutego 2016 r.

**w sprawie uchwalenia miejscowego planu zagospodarowania przestrzennego  
w rejonie ulic: Piaski Starowiejskie i Św. Faustyny Kowalskiej w Siedlcach**

# Zapisy w dokumentach planistycznych

7) w zakresie zaopatrzenia w ciepło ustala się:

- a) zaopatrzenie z indywidualnych źródeł ciepła, projektowanych w oparciu o gaz, energię elektryczną lub niskosiarkowy olej opałowy; zakaz stosowania innych produktów ropopochodnych oraz paliw stałych, za wyjątkiem przypadku stosowania niskoemisyjnych urządzeń grzewczych, posiadających atesty i certyfikaty akredytowanych laboratoriów potwierdzających ekologiczną eksploatację,
- b) dopuszcza się zaopatrzenie z indywidualnych źródeł ciepła projektowanych w oparciu o źródła odnawialne,

# Dofinansowanie z budżetu Miasta



## DZIENNIK URZĘDOWY WOJEWÓDZTWA MAZOWIECKIEGO

---

Warszawa, dnia 16 listopada 2015 r.

Poz. 9115

Elektronicznie podpisany przez:

Sławomir Parys

Data: 2015-11-16 11:35:24



**OBWIESZCZENIE NR 2/2015  
RADY MIASTA SIEDLCE**

z dnia 30 października 2015 r.

**w sprawie ogłoszenia tekstu jednolitego uchwały nr XXXVIII/708/2014 Rady Miasta Siedlce z dnia 31 stycznia 2014 r. w sprawie określenia zasad udzielania dotacji celowej na dofinansowanie zadań służących ochronie środowiska i gospodarce wodnej ze środków budżetu miasta przeznaczonych na finansowanie ochrony środowiska i gospodarki wodnej**

# Dofinansowanie z budżetu Miasta

Rok	Kwota przyznanego dofinansowania [zł]	Ilość udzielonych dotacji			
		Zestawy solarne	Zestawy fotowoltaiczne	Wymiana kotłów	łącznie
2013	44 304,00	9	-	9	18
2014	68 200,60	9	-	17	26
2015	114 113,91	4	6	2 pompy ciepła 27 kotłów	39
2016	120 382,92	4	1	2 pompa ciepła, 1 przyłącze do miejskiej sieci ciepłowniczej, 31 kotłów	39